

УПРАВЉАЊЕ ТРАЈНИМ ТРАВЊАЦИМА У ФУНКЦИЈИ ОДРЖИВОГ РУРАЛНОГ РАЗВОЈА КАРПАТСКЕ ОБЛАСТИ У СРБИЈИ¹

Поповић Весна, Нада Мијајловић, Јонел Субић²

Резиме

У раду се анализирају расположиве површине, катастарска структура, приноси ливада и пашњака, расположиви сточни фонд и демографски и инвестициони потенцијал у пољопривреди Карпатске области у Србији, која захвата територију НП "Ђердап" и КО Голубац, КО Тополница и део КО Мајданпек, у непосредном залеђу Парка. Поред очувања природних вредности НП "Ђердап" и еколошки вредних и осетљивих предела у његовом залеђу, одрживо коришћење пространих ливадско-пашњачких површина ствара основу за развој пашњачког сточарства ниског интензитета и прераду и пласман добијених висококвалитетних традиционалних производа од меса и млека. Тиме се доприноси очувању насељености, развоју предузетништва и одрживог туризма и укупном регионалном развоју. Ради заштите и унапређења еколошких, производно-економских и пејзажних вредности природних и полу-природних травњака неопходно је предузимање одређених мелиоративних мера, предвиђених законом и добром пољопривредном праксом, а пре свега обезбеђење редовне косидбе, односно контролисане испаше. Агроеколошка плаћања за одржавање травњака високе природне вредности у добрим агроеколошким условима и мере подршке обнови и унапређењу пашњачког сточарства и унапређењу прераде и пласмана традиционалних производа од меса и млека имају важну улогу у анимирању пољопривредних произвођача, предузетника и локалне заједнице за активније ангажовање и инвестирање у овим областима.

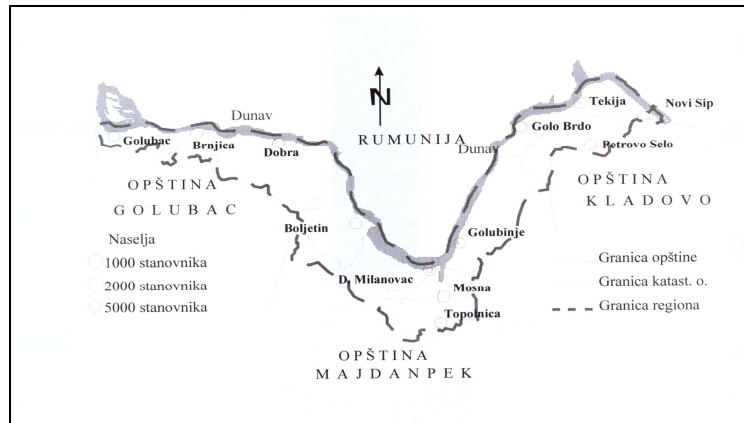
Кључне речи: трајни травњаци, одрживи рурални развој, Карпатска област у Србији

Увод

Карпатска област у Србији, према ужој дефиницији, која ће бити коришћена за потребе истраживања у овом раду, обухвата територију **НП Ђердап**, као и територију катастарских општина Голубац, Тополница и део катастарске општине Мајданпек (без насеља) (*Слика 1*).

¹ Рад представља део истраживања на пројекту ИИИ 46006 "Одржива пољопривреда и рурални развој у функцији остваривања стратешких циљева Републике Србије у оквиру Дунавског региона" које финансира Министарство просвете и науке Републике Србије.

² Др Весна Поповић, виши научни сарадник, e-mail: vesna_p@iep.bg.ac.rs; мр Нада Мијајловић, истраживач сарадник, e-mail: nada_m@iep.bg.ac.rs; доц. др. Јонел Субић, научни сарадник, e-mail: jonel_s@iep.bg.ac.rs, Институт за економику пољопривреде, Београд.



Слика 1. Карпатска област у Србији (REC-EURAC, 2006)

Висока еколошка осетљивост Подручја, која произилази из чињенице да највећи део територије заузима заштићено природно добро – НП Ђердап, додатно је оснажена прихваћеним међународним обавезама у овој области. Према дефиницији IUCN из 2008., **заштићена подручја** су "законом или другим одређеним актом јасно дефинисан географски простор, који се штити и којим се управља у циљу дугорочног очувања природе и њених екосистемских услуга и културних вредности. У екосистемске услуге се убрајају: обезбеђење воде и хране, заштита од поплава, суше, деградације земљишта и болести и унапређење плодности тла и кружења хранљивих материја у природи, док културне вредности обухватају рекреативне, духовне, религиозне и друге нематеријалне користи" (Ostermann, 2009: 10).

Ратификовањем **Оквирне конвенције о заштити и одрживом развоју Карпата** Србија се обавезала на примену интегрисаног планирања и управљања земљишним ресурсима, промовисање прекограничне сарадње и учешће јавности и заинтересованих страна у вођењу свеобухватне политике заштите и одрживог развоја Карпата. Одредба Конвенције којом се захтева одржавање традиционалног начина обраде земљишта и узгоја сточе почива на сазнањима, заснованим на вековном искуству, да традиционална пољопривреда, заступљена у области Карпата, обезбеђује еколошку одрживост (Сл. гласник, 102/2007).

Недовољно коришћење ливада и пашњака, условљено напуштањем традиционалног пашњачког сточарства, доводи брзо до њихове деградације - превладавања некорисне зељасте вегетације, шибља и жбуња, чиме су угрожена станишта вредних травних биљних врста, ситних сисара, птица и инсеката¹. Заштита биодиверзитета пространих ливадско-пашњачких серија редовним кошењем/испашом обезбеђују се станишта биљних и животињских врста и негује отворени крајолик. Старање о овим елементима биодиверзитета и пејзажа производи изузетно значајне користи за друштво у целини, а услуге овог типа морају бити адекватно покривене буџетским надокнадама.

Буџетска подршка одржавању семи-природне вегетације, традиционалног пољопривредног предела и производњи ниског интензитета у комбинацији са подршком преради и пласману добијених висококвалитетних биљних и сточарских производа и развоју пратећих делатности, пре свега туризма заснованог на природи, обезбеђује очување насељености и пољопривредне производње у подручјима високе природне вредности, а самим тим и заштиту природних ресурса, биодиверзитета и предела (Поповић и ост., 2011: 93).

¹ НП Ђердап се налази на листама подручја значајних за биљке (ИПА), птице (ИВА) и дневне лептире (РВА), као и на листи потенцијалних EMERALD подручја у Републици Србији (МЖСПП, 2011: 123).

Материјал и метод рада

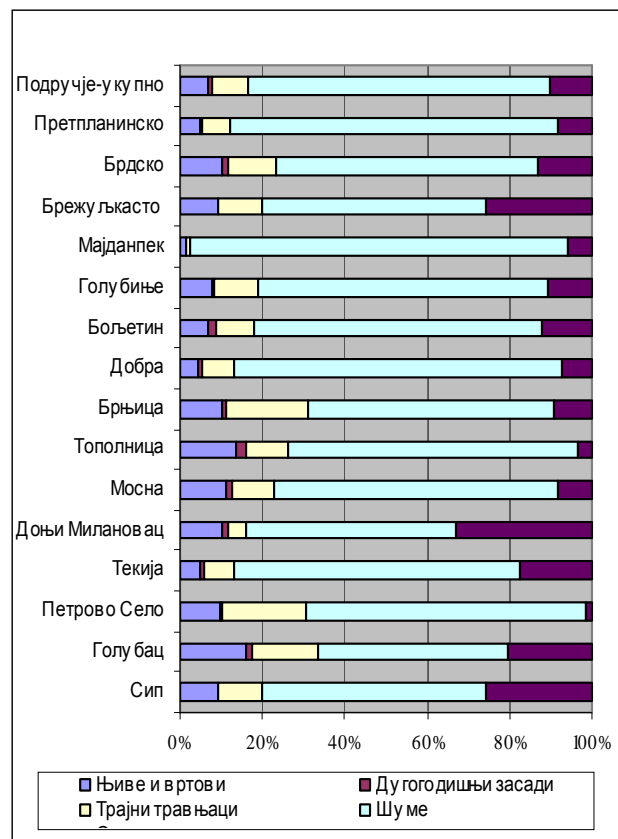
У раду су, методом SWOT анализе, представљене могућности и ограничења одрживог коришћења трајних травњака у Карпатској области Србије, у циљу заштите биодиверзитета и предела, очувања насељености и укупног руралног развоја. Анализа је извршена on desk методом, коришћењем статистичких података о хуманом капиталу, газдинствима и оствареним приносима сена и траве са ливада и пашњака, података Републичког геодетског завода о катастарским површинама и класама ливада и пашњака, као и резултата истраживања обављених за потребе израде Просторног плана посебне намене НП Ђердап (Николић, Поповић, 2010). Рад се ослања на ранија истраживања аутора о одрживом руралном развоју у подручјима високе природне вредности (*High Nature Value – HNV подручја*), а цитирани су и други научни радови и документа релевантна за област HNV пољопривреде и политике подршке и заштите биодиверзитета у области Карпата.

Резултати и дискусија

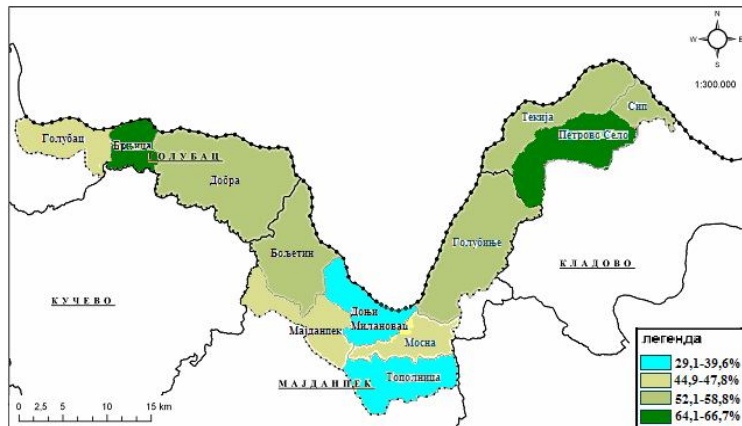
Територију **Карпатске области** од укупно 85,9 хиљада ха највећим делом прекривају шуме (73,1%). Пољопривредно земљиште заузима 16,5% (њиве и вртови 6,9%, дугогодишњи засади 0,9% и трајни травњаци 8,7%) (Графикон 1).

Преко половине од укупно 14,2 хиљада ха пољопривредног земљишта налази се у брдском подручју (51,7%), где чини 23,5% територије КО: *Голубац, Петрово Село, Текија, Доњи Милановац, Мосна и Тополница*; 45,4% је у претпланинском подручју и заузима 12,2% укупне површине КО: *Брњица, Добра, Бољетин, Голубиње и Мајданпек*, а најмање, 2,9%, је у брежуљкастом подручју (19,8% КО Сип). На нивоу КО, учешће пољопривредне у укупној површини највеће је у Голупцу Брњици и Петровом Селу (30,6-33,3%).

У брдском подручју се налази и највећи део **трајних травњака** - 49,2% од укупно 7,5 хиљ. ха, на 11,8% укупне површине брдског подручја. У претпланинском подручју је 47,9% (6,9% укупне површине), а преосталих 2,9% у брежуљкастом, где захватају 10,4% укупне површине КО Сип. На нивоу КО учешће трајних травњака у укупној површини креће се од 1,2% у КО Мајданпек до 20,4% у КО Петрово Село.



Графикон 1. Структура коришћења земљишта
Извор: РГЗ, 2009.



У структури **пољопривредног земљишта** Подручја највише је трајних травњака, са учешћем од 53,0%, следе њиве и вртови (41,8%), воћњаци (4,6%) и виногради (0,6%). Седам од дванаест КО има између половине и две трећине пољопривредног земљишта под трајним травњацима (Бољетин, Сип, Голубиње, Текија, Добра, Брњица и Петрово Село) (Карта 1).

Карта 1. Трајни травњаци у пољопривредној површини КО (%)
Извор: РГЗ, 2009.

Међу **трајним травњацима** доминирају ливаде, које се простиру на 5,2 хиљада хектара. **Ливаде** чине 37,0% пољопривредне површине Подручја, а пашњаци тек 16,0%. Највише ливадских површина налази се у претпланинској зони (49,8%) и њихово учешће у пољопривредној површини ове зоне достиже 40,6%. Још 48,2% ливада заузима 34,5% пољопривредног земљишта брдских КО. Квалитетних ливада, 1-4. катастарске класе је веома мало – 7,7%. Када се томе додају ливаде пете катастарске класе, овај проценат достиже 39,6%. Ливада шесте катастарске класе је 31,9%, а остатак су нископродуктивне ливаде седме и осме катастарске класе. Најбоље катастарске структуре су ливаде у претпланинском подручју, а на нивоу КО у атарима Тополнице, Мосне, Мајданпека, Голубиња и Доњег Милановца, на територији општине Мајданпек. Преко половине од укупно 2,3 хиљада **пашњака** лоцирано је у брдском подручју (51,5%), где чине 15,9% пољопривредне површине, у претпланинском је 43,4% пашњака (15,3% пољопривредне површине). Највеће учешће у пољопривредној површини пашњаци имају у атару КО Сип - 27,6%, али они чине тек 5,1% пашњачких површина Подручја. Пашњаци су, генерално, боље катастарске структуре у односу на ливаде – од 1-4. катастарске класе је 64,2%, а од 1-5. чак 76,8% пашњачких површина Подручја. У пет од дванаест КО Подручја, пашњаци су у целини високе производно-економске вредности (1-3. катастарске класе, у Доњем Милановцу, Мајданпеку, Мосни, Тополници и Бољетину, на територији општине Мајданпек), а више од трећине пашњака у КО Доњи Милановац и Мосна је прве и друге катастарске класе (Табела 1).

Табела 1. Површина (у ха) и катастарска структура ливада и пашњака

КО према пољ. подручјима	Ливаде						Пашњаци						Усл. грла стоке за испашу/ха травњака
	Свега, ха	Од тога катастарских класа (%)					Свега, ха	Од тога катастарских класа (%)					
		1-3	4	5	6	7-8		1-2	3	4-5	6	7-8	
Брежуљкасто (до 200 м)													
	102,6	1,0	0,7	11,7	51,7	34,9	115,4	16,5	26,5	57,0	0,0	0,0	0,1
Сип	102,6	1,0	0,7	11,7	51,7	34,9	115,4	16,5	26,5	57,0	0,0	0,0	0,1
Брдско (350-600 м)													
	2531,8	0,9	6,0	26,8	35,8	30,4	1167,6	6,3	37,0	44,8	7,4	4,5	0,4
Голубац	491,9	0,0	0,1	3,8	71,6	24,5	170,8	0,0	1,1	17,7	50,3	30,9	0,2
Петрово Село	795,5	0,0	0,0	3,4	33,0	63,6	529,5	0,0	35,4	64,6	0,0	0,0	0,2
Текија	309,9	0,4	1,5	6,5	45,1	46,5	225,5	0,0	32,9	67,1	0,0	0,0	0,3
Д. Милановац	146,4	1,9	20,8	45,7	31,6	0,0	54,7	39,8	60,2	0,0	0,0	0,0	0,4
Мосна	307,0	1,0	17,9	64,6	16,5	0,0	83,3	34,4	65,6	0,0	0,0	0,0	0,6
Тополница	481,1	3,3	12,5	72,4	11,8	0,0	103,8	21,8	78,2	0,0	0,0	0,0	0,8
Претпланинско (600-800 м)													
	2616,1	0,5	8,3	37,5	27,3	26,5	983,7	3,1	35,0	22,6	35,9	3,4	0,3
Брњица	244,0	0,0	1,1	3,6	17,0	78,3	262,3	0,0	0,0	31,1	61,2	7,7	0,1
Добра	689,7	1,5	1,8	3,9	19,9	72,9	348,1	0,0	0,7	40,4	55,0	3,8	0,2
Бољетин	593,0	0,0	11,2	40,3	48,4	0,0	108,6	5,3	94,7	0,0	0,0	0,0	0,2
Голубиње	943,7	0,1	10,9	66,0	23,0	0,0	190,9	12,7	86,8	0,0	0,5	0,0	0,5
Мајданпек	145,7	0,0	22,0	57,0	21,0	0,0	73,8	1,0	99,0	0,0	0,0	0,0	0,1
Подручје - укупно													
	5250,5	0,7	7,0	31,8	31,9	28,6	2266,7	5,4	35,6	35,8	19,4	3,8	0,3

* У анализу укључена КО Мајданпек у целини.

Извор: РГЗ, 2009.

Расположиви **сточни фонд** је на доњој граници обезбеђења одрживог коришћења травних површина. Број условних грла стоке за испашу (говеда, оваца, коња и коза) по хектару трајних травњака на нивоу Подручја се налази на минимуму (0,3 УГ/ха), утврђеном у оквиру агро-еколошке мере за подршку рестаурацији и одржавању недовољно коришћених травњака високе природне вредности, какви су свакако травњаци Карпатске области, лоцирани унутар НП Ђердап и у његовој заштитној зони. Вредности овог показатеља су нешто веће у брдским КО (0,4 УГ/ха), посебно у КО Тополница (0,8 УГ/ха) и Мосна (0,6 УГ/ха), као и у претпланинској КО Голубиње (0,5 УГ/ха), али се и оне налазе у оквиру интервала, предвиђеног поменутом мером, од 0,3-1,0 УГ/ха (*Cooper, Pezold, eds., 2010:72*).

Деградациони процеси, уз преовлађујућу семиаридну континенталну подунавску климу, која не погодује развоју ливадарства, узрок су нижих **приноса** сена и траве на ливадама и пашњацима Подручја. У 2009. години, принос сена са ливада у Голупцу, Кладову и Мајданпеку износио је, респективно, 603, 1011 и 1157 kg/ха (на општинском нивоу), што је мање од националног просека од 1835 kg/ха. Исподпросечни приноси регистровани су и на пашњацима, у Голупцу 247 kg/ха и Мајданпеку 455 kg/ха, према 581 kg/ха на нивоу Републике. Једино је у општини Кладово остварен већи принос, од 716 kg/ха (РЗС, 2010: 204).

Мали број и неодговарајућа старосна и образовна структура **пољопривредног становништва на газдинствима** представљају основну препреку за активније ангажовање у очувању трајних травњака и развоју сточарства и предузетништва у преради традиционалних производа од меса и млека, док високо учешће домаћинства са изворима прихода ван пољопривреде, посебно са приходима од рада у иностранству, представља значајан потенцијал за инвестирање у том правцу (Табела 2).

Табела 2. Пољопривредно становништво на газдинствима

Насеља	Становништво 2002/1991 (%)	Пољ. стан. у укупном (%)	Газд. у укупном броју дом. (%)	Активно у пољ. стан. на газд. (%)	Хектара по инд. пољопр. на газд.	Деца до 15 год. старости на газд.	Ученици ср. школе и студ. на газд.	Домаћинства према изворима прихода (%)			
								пољ. и меш.	рад у иностран.	непољопр.	остали
Брежуљкасто	112,8	0,2	26,9	100,0	417,0	0	0	0,6	18,4	56,9	24,1
Сип	112,8	0,2	26,9	100,0	417,0	0	0	0,6	18,4	56,9	24,1
Брдско	92,4	9,5	31,6	75,7	17,1	54	8	12,6	9,3	63,1	14,9
Голубац	99,3	5,1	29,2	72,9	38,6	4	0	5,4	0,9	42,6	51,1
Петрово Село	58,6	52,7	94,6	79,4	36,8	2	1	51,8	1,8	41,1	5,4
Текија	86,6	3,1	23,1	76,9	51,5	1	1	4,9	19,1	72,0	4,0
Д. Милановац	95,9	2,7	14,4	64,7	43,2	3	0	4,2	12,3	79,7	3,8
Мосна	89,2	12,7	59,7	89,2	10,5	5	1	25,7	12,7	60,4	1,1
Тополница	86,2	35,6	67,1	72,5	6,7	39	5	42,4	5,0	45,1	7,4
Препланинско	85,9	16,5	63,9	82,9	17,9	34	3	24,2	5,8	40,6	29,3
Брњица	80,1	2,8	52,9	50,0	394,5	3	0	4,3	1,4	19,6	74,6
Добра	91,0	9,0	47,3	75,0	73,5	4	1	11,7	0,4	26,5	61,4
Бољетин	85,3	8,9	66,9	88,7	33,7	2	1	14,4	8,2	72,0	5,4
Голубиње	85,5	31,0	77,5	83,9	7,7	25	1	46,9	9,5	36,9	6,6
Подручје укупно	92,0	10,5	39,2	78,8	18,0	88	11	14,5	9,2	57,1	19,2

* Без насеља Мајданпек, које се налази ван Подручја, према дефиницији граница Карпатске области REC-EURAC, (2006).

Извор: РЗС, Попис 2002, РГЗ, 2011 (површине).

Простране ливаде и пашњаци релативно добре катастарске структуре и бонитетних својстава земљишта, велике површине маргиналних ораница предиспонираних за затрављивање и вековна традиција пашњачког сточарења ниског интензитета представљају основне **снаге** на којима се темеље **могућности** одрживог управљања травњацима и развоја сточарства и пратећих делатности у циљу доприноса одрживом руралном развоју Карпатске области. Ерозиони и деградациони процеси на травним површинама, неразвијена инфраструктура, напуштање пољопривреде и села у брдско-планинском залеђу и непланска градња у приобалним насељима су основна **ограничења** за развој наведених активности, а буџетска ограничења и неразвијена локална партнерства су основне **претње** успешној реализацији пројеката у овој области на локалном, националном, прекограничном и регионалном нивоу.

Пољопривреда је од пресудног значаја за добар статус ливадско-пашњачких површина, важних за очување природних вредности НП "Ђердап" и еколошки вредних и осетљивих предела у његовом залеђу. Заштита и унапређење њихових еколошких, производно-економских и пејзажних вредности захтева **мере подршке одржавању травњака у добрим агроеколошким условима** – ревитализацијом пашњачког сточарства, традиционално присутног на овим просторима¹ и/или обезбеђењем редовне косидбе и спровођења других мелиоративних мера. Имајући у виду ограничења и обавезе по том основу, везане за статус заштићеног подручја,² као и предложена решења на националном нивоу, агроеколошка плаћања би на овом подручју требало усмерити првенствено **рестаурацији и управљању недовољно коришћеним травњацима високе природне вредности**, уз примену и других мера подршке - развоју органског сточарства, узгоју аутохтоних раса стоке, очувању традиционалних воћњака и заштити земљишта од ерозије. Наведена мера подразумева добровољно прихваћене обавезе чишћења ливада и пашњака од непожељне вегетације и примене производних метода ниског интензитета – употребу минералних ђубрива прилагођену органским системима, без дренажних захвата и орања, одложеноу кошњу

¹ У брдско-планинским деловима задржале су се летње сточарске насеобине- "кулме" (ЛП НП Ђердап, 2010: 22).

² Према одредбама Закона о заштити природе правно лице, предузетник или физичко лице, коме су, због ограничења и забрана коришћења ресурса битно смањени услови за стицање прихода од делатности којима се бавио у оквиру заштићеног подручја најмање пет година пре доношења акта о забрани односно ограничењу коришћења има право на буџетску надокнаду (Сл гласник РС, 36/2009, чл. 63).

еколошки подобним методама и испашу на ливадама по последњем кошењу, осим у шумским ливадама, ради заштите станишта ретких и заштићених биљних и животињских врста. Нормативи испаше одређују се у складу са актуелним саставом и стањем вегетације ливада и пашњака на појединачним локалитетима и степеном угрожености терена ерозијом, што претпоставља претходну анализу и оцену њихових фитоценолошких, производних и еколошких вредности и карактеристика (Николић, Поповић, 2010).¹ Тако утврђено, минимално и максимално оптерећење травних површина које се користе за испашу, сточним фондом (говеда, овце, коњи и козе), ван заштићеног подручја, као и унутар њега уколико Актом о управљању заштићеним подручјем није другачије одређено, требало би да се креће у интервалу од 0,3 - 1,0 условна грла/ха (Cooper, Pezold, eds., 2010: 72-75).

Агроеколошка плаћања неопходно је пласирати у комбинацији са подршком, усмереном: **инвестицијама у модернизацију газдинстава** (објекти за држање стокe и објекти и опрема за управљање стајњаком, складиштење и припремање сточне хране и мужу, чување и хлађење млека), **јачању удружења произвођача и задруга и развоју пратећих делатности** (прерада и пласман традиционалних производа од меса и млека и рурални туризам), уз паралелна улагања у изградњу локалне инфраструктуре и објеката друштвеног стандарда.

Закључак

Бројне агроеколошке вредности трајних травњака неопходно је осигурати обезбеђењем подршке рестаурацији и управљању недовољно коришћеним HNV- травњацима, развоју традиционалног пашњачког сточарства и производњи и пласману традиционалних производа од меса и млека, у циљу остваривања одрживог руралног развоја Карпатске области у Србији. Кључну улогу у остваривању тог концепта имаће локална партнерства - локалне власти, управа Парка, предузетници, удружења произвођача и еколошке организације, учешћем у спровођењу мера националне аграрне политике и формулисању локалних стратегија и програма одрживог пољопривредног и руралног развоја и укључивањем у реализацију националних и међународних пројеката у овој области.

Литература

- ЈП НП "Ђердап" (2010). План управљања подручја НП "Ђердап" (2011-2020.г). Предлог. Доњи Милановац, http://www.npdjerdap.org/publikacije/plan_upravljanja_2010.pdf;
- Министарство животне средине и просторног планирања Републике Србије (2011). Стратегија биолошке разноврсности Републике Србије за период од 2011. до 2018. године;
- Николић, М, Поповић В. (2010). "Коришћење пољопривредног земљишта и пољопривреда". Експертиза за Просторни план подручја посебне намене Националног парка "Ђердап": *Концепција развоја, коришћења и уређења простора*, Нацрт, ИАУС;
- Ostermann. O. (2009), Overview of benefits, values and services of protected areas. In S. Stolton (Ed.). *Communicating values and benefits of protected areas in Europe*. Seminar organised by BfN and EUROPARC Federation at the International Academy for Nature Conservation on the Island of Vilm, Germany April 14th – 18th, 2009;
- Поповић В., М. Николић, Б. Катић (2011). *Коришћење и заштита пољопривредног земљишта у Србији*. Институт за економику пољопривреде, Београд;

¹ Ливадске заједнице на овом подручју поседују низ специфичности у погледу састава и међусобних односа врста (ЈП НП Ђердап, 2010: 21). Чињеница је, међутим, да ове заједнице нису у довољној мери проучене http://www.habiprot.org.rs/S05_djerdap.htm.

- Републички завод за статистику Србије. (2010). Општине у Србији 2010;
- Републички завод за статистику Србије. Попис 2002 – Становништво, Књиге 7, 9 и 11, Београд, 2004 и интерна документација Пописа, 2010;
- Републички геодетски завод. (2010). Преглед по културама и класама и неплодним површинама земљишта за катастарске општине ППН НП "Ђердап" – интерна документација ИАУС, Београд;
- REC-EURAC (2006). Упитник за процену националне политике, легалних и институционалних оквира који се односе на Карпатску конвенцију, http://archive.rec.org/REC/Programs/environmentallaw/carpathian/pdf/sep_11_2006_vienna/national/serbian_national_assessment.pdf;
- Службени гласник Републике Србије, бр. 36/2009, 88/2010. Закон о заштити природе и Закон о изменама и допунама Закона о заштити природе;
- Службени гласник РС - Међународни уговори, 102/2007. Закон о потврђивању Оквирне конвенције о заштити и одрживом развоју Карпата;
- Cooper, T., Pezold, T. (eds.), Keenleyside, C., Đorđević-Milošević, S., Hart, K., Ivanov, S., Redman, M., Vidojević, D. (2010). Developing a National Agri-Environment Programme for Serbia. Gland, Switzerland and Belgrade, Serbia: IUCN Programme Office for SEE;
- http://www.habiprot.org.rs/S05_djerdap.htm, приступљено 12.09.2011.

MANAGING PERMANENT GRASSLAND IN THE AIM OF SUSTAINABLE RURAL DEVELOPMENT OF CARPATHIAN REGION IN SERBIA

¹*Vesna Popovic, PhD, Nada Mijajlovic, M.A., Doc. Jonel Subic, PhD,*

Abstract

In the paper were analyzed areas, cadastral structure and yields of meadows and pastures, disposable livestock fund and demographic and investment potential in agriculture of Carpathian area in Serbia, which encompasses the territory of NP “Djerdap” and cadastral municipality (CM) Golubac, CM Topolnica and part of CM Majdanpek, in naturally hinterland of the park. Besides natural values preservation of NP “Djerdap” and ecologically valuable and sensitive localities in its hinterland, sustainable use of HNV meadow-pastoral land series makes a base for development of low intensity pastoral livestock breeding and processing and sale of got high-quality traditional meat and dairy products and thereby contributes to population density preservation, development of entrepreneurial ship and sustainable tourism, as well as regional development in the whole. Due to protection and improvement of ecological, production-economic and scenery values of natural and semi-natural grassland is necessary to take special land reclamation measures, stipulated by the law and good agricultural practice, primarily by ensuring usual mowing or controlled grazing. Agro-ecological compensation for preservation of HNV grassland in good agro-ecological conditions and supporting measures to renewal and improvement of pastoral livestock breeding and improvement of processing and sale of traditional meat and dairy products have an important role in animation of agricultural producers, entrepreneurs and local community for more active engagement and investment in these areas.

Key words: permanent grassland, sustainable rural development, protected area, Carpathian region.

¹ Institute of Agricultural Economics, Belgrade